

中華民國 108 年度 4-0501629

# 臺北市總預算

臺北市政府教育局主管

臺北市地方教育發展基金

臺北市士林區蘭雅國民小學附屬單位預算之分預算

(特別收入基金)

臺北市士林區蘭雅國民小學編

# 臺北市地方教育發展基金－臺北市士林區蘭雅國民小學

## 目 次

中華民國108年度

一、財務摘要 .....	第 1 頁
二、業務計畫及預算概要 .....	第 3 -8 頁
三、預算主要表	
(一) 基金來源、用途及餘絀預計表 .....	第 9 頁
(二) 現金流量預計表 .....	第 10 頁
四、預算明細表	
(一) 基金來源－服務收入明細表 .....	第 11 頁
(二) 基金來源－財產處分收入明細表 .....	第 12 頁
(三) 基金來源－其他財產收入明細表 .....	第 13 頁
(四) 基金來源－公庫撥款收入明細表 .....	第 14 頁
(五) 基金來源－學雜費收入明細表 .....	第 15 頁
(六) 基金來源－受贈收入明細表 .....	第 16 頁
(七) 基金來源－雜項收入明細表 .....	第 17 頁
(八) 基金用途－國民教育計畫明細表 .....	第 18 -25 頁
(九) 基金用途－學前教育計畫明細表 .....	第 26 -29 頁
(十) 基金用途－一般行政管理計畫明細表 .....	第 30 -32 頁
(十一) 基金用途－建築及設備計畫明細表 .....	第 33 -34 頁
五、預算參考表	
(一) 預計平衡表 .....	第 35 頁
(二) 各項費用彙計表 .....	第 36 -41 頁
(三) 員工人數彙計表 .....	第 42 頁
(四) 用人費用彙計表 .....	第 44 -47 頁
(五) 聘用及約僱人員明細表 .....	第 48 -49 頁

# 臺北市地方教育發展基金－臺北市士林區蘭雅國民小學

## 目 次

中華民國108年度

(六) 單位(或計畫)成本分析表 .....	第 50	頁
(七) 5年來主要業務計畫分析表 .....	第 51	頁
(八) 資本資產及長期負債明細表 .....	第 52	頁

# 臺北市地方教育發展基金－臺北市士林區蘭雅國民小學

## 財務摘要

中華民國108年度

單位：新臺幣千元

項 目	本 年 度	上 年 度	比較增減數	%
經營成績：				
基金來源	92,782	94,806	-2,024	-2.13
基金用途	96,072	94,815	1,257	1.33
賸餘(短絀)	-3,290	-10	-3,280	--
餘絀情形：				
基金餘額	1,249	4,539	-3,290	-72.48
現金流量(註)：				
現金及約當現金之淨增(減)	-3,290	-10	-3,280	--

附註：現金流量係採現金及約當現金基礎，包括現金及自投資日起3個月內到期或清償之債權證券。

本 頁 空 白

# 業務計畫及預算概要

# 臺北市地方教育發展基金－臺北市士林區蘭雅國民小學

## 業務計畫及預算概要

中華民國 108 年度

### 壹、基金概況

#### 一、設立宗旨及願景：

- (一) 本校遵照憲法第 158 條及 160 條規定，教育文化應發展國民之民族精神、自治精神，國民道德與健全體格、科學及生活智能，以培養學童七大學習領域及十大基本能力。
- (二) 本校自 91 年度起依教育經費編列與管理法第 13 條規定設置「臺北市地方教育發展基金」，以促進教育健全發展，提昇教育經費運用績效。
- (三) 本校願景為「健康快樂、尊重負責、感恩惜福」，為教師教學與學生學習長期指南。持續倡導人性化友善校園、規畫多元適性、精緻的教育、發展學校特色行銷、提升教師專業及教學熱忱，關心每一個孩子，多給孩子一些舞臺、鼓勵及機會。增進社區家長的向心及支持，落實生活知能教育，營造安全舒適環境，成為社區最重要的教育及生活中心，為本校校務發展重點方向目標。

#### 二、施政重點：

- (一) 開啟多元智慧：尊重每個學生獨特的個性，以多元智慧的觀點協助他找到生命的亮點，肯定天生我才必有用，能知於學，樂於學。
- (二) 培養生活能力：因應新世紀知識社會的到來，培養學生帶得走的能力，諸如人際溝通能力、資訊能力、終身學習能力、生涯規畫能力、問題解決能力等。
- (三) 蘊育人文情懷：在溫馨開放的校園文化中，孕育人文情懷，學會尊重、包容；建構生命的價值、完成人性的開展。
- (四) 建置溫馨民主的校園文化：
  1. 以參與式管理、落實行政、教師會、家長會三者的良性互動。
  2. 以學生第一，教學優先的觀念提昇行政服務效率。
  3. 放下威權心態，開啟校園民主之風氣。
- (五) 推動適性教學：
  1. 落實小班優勢，採多元化、活潑化的教學及評量。
  2. 運用校內、外資源，加強多元學習能力。
  3. 關懷相對弱勢學生之教學及輔導。
  4. 推動行動學習，充實學生運用資訊之知能，並提昇教師運用學習

## 業務計畫及預算概要

中華民國 108 年度

載具教學之能力。

(六) 辦理發展性的訓輔活動：

1. 辦理各項活動、競賽及展演。
2. 推動校內外學習服務。
3. 發展績優社團及校隊，如游泳隊、桌球社、直笛社、熱舞社等。
4. 加強新興領域教育的辦理，並融入各科教學以收成效。

(七) 1. 本校除配合教育政策規劃推動 12 年國民教育新課綱，亦持續發展校本特色課程，如「書法、作文教育」特色課程，及「主題統整」特色課程，持續精進。

2. 透過參與教育專案，統整學校資源，提升教師專業發展，精進師生教學，並配合時代趨勢調整，永續發展學校本位課程。

三、組織概況（另附組織系統圖）：

本校設置校長 1 人，綜理全校校務，下設教務處、學生事務處、總務處、輔導室、會計室、人事室及幼兒園等單位。

內部分層業務如下：

(一) 教務處：秉承校長之命，辦理全校教務事項。

1. 教學組：掌理課程編排、課業考查、學藝競賽、教學研究、教師進修、差假教師調代課及缺補課之查核等事項。
2. 註冊組：掌理註冊、編班、轉學、學籍保管、各項獎助學金補助及成績考查等有關學籍事項。
3. 資訊組：掌理電腦設備及區域網路之管理、保管等事項。

(二) 學生事務處：秉承校長之命，辦理全校學生事務事項。

1. 訓育組：掌理訓育計畫之擬定及辦理各類訓育等活動。
2. 體育組：掌理學生體育活動、體格鍛鍊等事項。
3. 衛生組：掌理健康檢查，個人及環境衛生檢查、保健等事項。

(三) 總務處：秉承校長之命，辦理全校總務事項。

1. 事務組：掌理校舍、校具、財產、物品採購保管、工程發包、監工及驗收。
2. 出納組：掌理現金、零用金、票據、契約之保管等收支事項，辦理員工薪津發放及各項扣繳單據證明等。



# 臺北市地方教育發展基金－臺北市士林區蘭雅國民小學

## 業務計畫及預算概要

中華民國 108 年度

(四) 輔導室：秉承校長之命，辦理全校學生學習輔導、生活輔導、生涯輔導等事項。

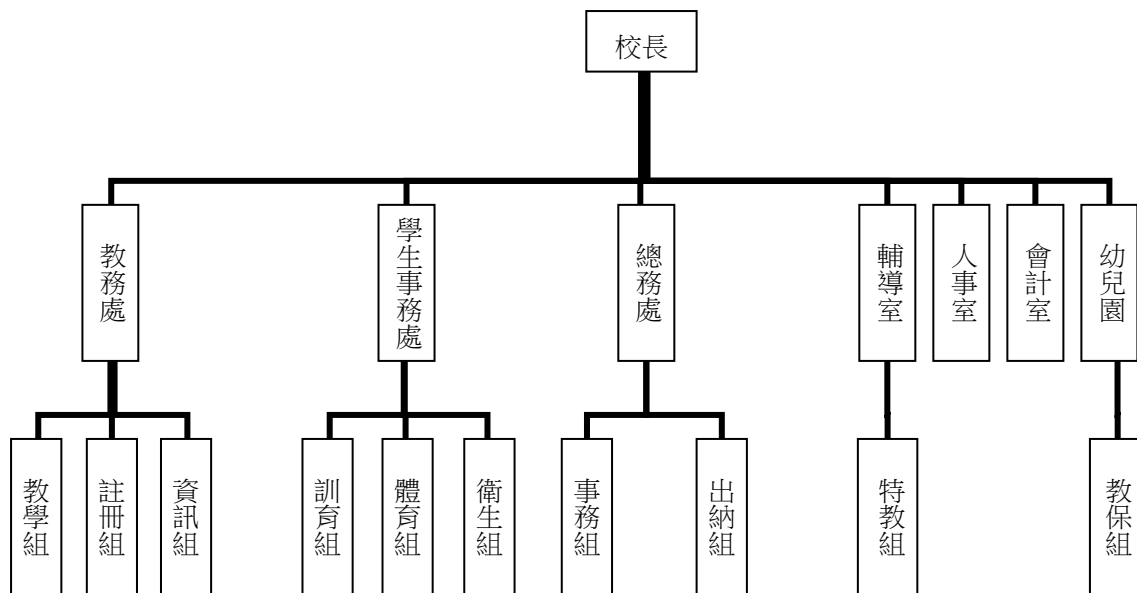
特教組：擬訂特殊教育計畫章則、親師輔導諮詢、特教班甄選鑑別、實施各項診斷測驗、特教兒童追蹤輔導等事項。

(五) 會計室：秉承上級主計機關之監督與指導，並受校長之指揮，依法辦理歲計、會計、統計等事項。

(六) 人事室：秉承上級人事機關之監督與指導，並受校長之指揮，依法辦理人事管理查核等事項。

(七) 幼兒園：秉承校長之命，綜理園務、規劃幼兒教學、保育、環境與各項措施。

教保組：掌理幼兒課程規劃、教學活動編排彙整、發展篩檢、衛生保健等事項。



#### 四、基金歸類及屬性：

本校地方教育發展基金依據教育經費編列與管理法第 13 條規定設置，本基金為預算法第 4 條第 1 項第 2 款第 5 目所定之特別收入基金，以本府教育局為管理機關。

# 臺北市地方教育發展基金－臺北市士林區蘭雅國民小學

## 業務計畫及預算概要

中華民國 108 年度

### 貳、業務計畫

本年度業務計畫重點與預算配合情形及預期績效，詳列如下：

單位：新臺幣千元

業務計畫名稱	計畫重點內容	預算數	預 期 績 效
國民教育計畫	辦理各項教學、學生事務、圖書及輔導等業務。	61,545	1.新購運動器材、教具及圖書等各科教學設備。 2.革新教學方法，充實各科教材，提高教學效能。 3.辦理教師專業成長計畫、教師甄選業務計畫、國小家長教育成長暨志工培訓計畫等活動項目。
學前教育計畫	辦理幼兒園各項教學等業務。	15,531	新購教學設備，革新教學方法，提高教學效能；並辦理幼兒園各項活動。
一般行政管理計畫	綜理學校總務、人事、會計等業務。	13,938	配合校務推動行政處室支援工作，進而增進校務運作。
建築及設備計畫	購置教學所需教學設備等及改善教學環境。	5,058	辦理各學科因應教學課程需要購置教學設備，另辦理電源改善工程(第四期)，以改善教學環境，增進教學效能，並提高行政效率。

### 參、預算概要

#### 一、基金來源及用途之預計：

##### (一) 本年度基金來源：

服務收入 1 萬 2 千元、財產處分收入 8 千元、其他財產收入 3 萬元、公庫撥款收入 8,915 萬 6 千元、學雜費收入 322 萬 4 千元、受贈收入 2 萬元、雜項收入 33 萬 2 千元，本年度基金來源 9,278 萬 2 千元，較上年度預算數 9,480 萬 6 千元，減少 202 萬 4 千元，約 2.13%，主要係公庫撥款收入少編所致。

##### (二) 本年度基金用途：

國民教育計畫 6,154 萬 5 千元，學前教育計畫 1,553 萬 1 千元，一般行政管理計畫 1,393 萬 8 千元，建築及設備計畫 505 萬 8 千元，本年

# 臺北市地方教育發展基金－臺北市士林區蘭雅國民小學

## 業務計畫及預算概要

中華民國 108 年度

度基金用途 9,607 萬 2 千元，較上年度預算數 9,481 萬 5 千元，增加 125 萬 7 千元，約 1.33%，主要係增編幼兒園計畫所致。

### 二、基金餘絀之預計：

本年度基金來源及用途相抵後，差短 329 萬元，較上年度預算數差短 1 萬元，增加 328 萬元，約 328.00%，將移用以前基金餘額 329 萬元支應。

### 三、現金流量之預計：

本年度業務活動淨現金流出 329 萬元。

### 四、補辦預算事項：無。

### 肆、年度關鍵績效指標：

關鍵策略目標	關鍵績效指標	衡量標準	年度目標值
建構安全友善校園	校園場地開放使用人次	校園場地開放使用人次 單位：人次	3,650 人次

### 伍、前年度及上年度已過期間實施狀況及成果概述：

#### 一、前（106）年度決算結果及績效達成情形：

##### （一）前年度決算結果：

- 1.基金來源：決算數 9,177 萬 3 千元，較預算數 8,687 萬 9 千元，計增加 489 萬 4 千元，約 5.63%，主要係因公庫撥款收入增加所致。
- 2.基金用途：決算數 9,288 萬 6 千元，較預算數 8,836 萬 5 千元，計增加 452 萬 1 千元，約 5.12%，主要係因執行教育局補助款所致。

**臺北市地方教育發展基金 - 臺北市士林區蘭雅國民小學**  
**業務計畫及預算概要**

中華民國 108 年度

(二) 前年度績效達成情形分析：

年度績效目標	衡量指標	年度目標值	績效衡量暨達成情形分析
建構安全友善校園	校園場地開放使用人次	3,400 人次	本年度校園開放使用人次達 3,400 人次，達原訂目標值。

二、上(107)年度已過期間預算執行情形及績效達成情形：

(一) 上年度預算截至 107 年 5 月 31 日止執行情形：

1. 基金來源：實際執行數 4,583 萬 3 千元，較預算分配數 4,577 萬 5 千元，計增加 5 萬 8 千元，約 0.13%，主要係因雜項收入增加所致。
2. 基金用途：實際執行數 4,340 萬 8 千元，較預算分配數 4,578 萬 5 千元，計減少 237 萬 7 千元，約 5.19%，主要係因用人費用覈實支用所致。

(二) 上(107)年度績效達成情形分析：

年度績效目標	衡量指標	年度目標值	績效衡量暨達成情形分析
建構安全友善校園	校園場地開放使用人次	3,500 人次	截至 107 年 6 月底校園開放使用人次達 1,750 人次，達原訂目標值之 50%。

陸、其他：無。

# 預算主要表

# 臺北市地方教育發展基金－臺北市士林區蘭雅國民小學

## 基金來源、用途及餘絀預計表

中華民國108年度

單位：新臺幣千元

前年度決算數	項 目	本年度預算數	上年度預算數	比較增減（－）
91,773	基金來源	92,782	94,806	-2,024
	勞務收入	12	12	
	服務收入	12	12	
19	財產收入	38	38	
1	財產處分收入	8	8	
18	其他財產收入	30	30	
88,357	政府撥入收入	89,156	91,529	-2,373
87,438	公庫撥款收入	89,156	91,529	-2,373
919	政府其他撥入收入			
2,945	教學收入	3,224	2,925	299
2,945	學雜費收入	3,224	2,925	299
451	其他收入	352	302	50
7	受贈收入	20	20	
444	雜項收入	332	282	50
92,886	基金用途	96,072	94,815	1,257
62,319	國民教育計畫	61,545	62,173	-628
11,926	學前教育計畫	15,531	13,762	1,769
11,527	一般行政管理計畫	13,938	13,457	481
7,114	建築及設備計畫	5,058	5,423	-365
-1,113	本期賸餘(短絀)	-3,290	-10	-3,280
5,662	期初基金餘額	4,539	4,176	363
4,549	期末基金餘額	1,249	4,166	-2,917

註：前年度決算數及上年度預算數細數之和與總數或略有出入，係四捨五入關係，以下各表同。

# 臺北市地方教育發展基金－臺北市士林區蘭雅國民小學

## 現金流量預計表

中華民國108年度

單位：新臺幣千元

項 目	本 預	年 算	度 數	說 明
業務活動之現金流量				
本期賸餘(短絀)			-3,290	
業務活動之淨現金流入(流出)			-3,290	
其他活動之現金流量				
其他活動之淨現金流入(流出)				
現金及約當現金之淨增(淨減)			-3,290	
期初現金及約當現金			8,316	
期末現金及約當現金			5,026	

註：本表係採現金及約當現金基礎，包括現金及自投資日起 3 個月內到期或清償之債權證券。

# 預算明細表



臺北市地方教育發展基金－臺北市士林區蘭雅國民小學

基金來源－服務收入明細表

中華民國108年度

單位：新臺幣元

科目	單位	本年度預算數			說明
		數量 業務量	利(費)率	金額	
合計				12,000	
服務收入	人	24	500	12,000	較上年度預算數12,000元，無增減。
				12,000	教師甄選報名費收入(收支對列)。

臺北市地方教育發展基金－臺北市士林區蘭雅國民小學

基金來源－財產處分收入明細表

中華民國108年度

單位：新臺幣元

科目	單位	本年度預算數			說明
		數量 業務量	利(費)率	金額	
合計				8,000	
財產處分收入	年	1	8,000	8,000	較上年度預算數8,000元，無增減。 財產報廢變賣收入。

# 臺北市地方教育發展基金－臺北市士林區蘭雅國民小學

## 基金來源－其他財產收入明細表

中華民國108年度

單位：新臺幣元

科 目	單位	本 年 度 預 算 數			說 明
		數量 業務量	利(費)率	金 額	
合計				30,000	
其他財產收入	年	1	30,000	30,000	較上年度預算數30,000元，無增減。 開放學校場地收入(收支對列)。

臺北市地方教育發展基金－臺北市士林區蘭雅國民小學

基金來源－公庫撥款收入明細表

中華民國108年度

單位：新臺幣元

科目	單位	本年度預算數			說明
		數量 業務量	利(費)率	金額	
合計				89,156,000	
公庫撥款收入	年	1	89,156,000	89,156,000	較上年度預算數91,528,899元，減少2,372,899元。 市府補助款。

# 臺北市地方教育發展基金－臺北市士林區蘭雅國民小學

## 基金來源－學雜費收入明細表

中華民國108年度

單位：新臺幣元

科 目	單 位	本 年 度 預 算 數			說 明
		數量 業務量	利(費)率	金 額	
合計				3,224,000	
學雜費收入				3,224,000	較上年度預算數2,924,700元，增加299,300元。
	人、學期	15x2	2,745	82,350	幼兒園半日班雜費收入預估學生15人。
	人、學期	15x2	5,150	154,500	幼兒園半日班學費收入預估學生15人。
	人、學期	150x2	2,955	886,500	幼兒園全日班雜費收入預估學生150人。
	人、學期	150x2	7,000	2,100,000	幼兒園全日班學費收入預估學生150人。
	年	1	650	650	配合預算編列至千元，增列進位數650元。

# 臺北市地方教育發展基金－臺北市士林區蘭雅國民小學

## 基金來源－受贈收入明細表

中華民國108年度

單位：新臺幣元

科 目	單 位	本 年 度 預 算 數			說 明
		數 量 業 務 量	利(費)率	金 額	
合計 受贈收入	年	1	20,000	20,000 20,000 20,000	較上年度預算數20,000元，無增減。 善心人士捐款收入。

# 臺北市地方教育發展基金－臺北市士林區蘭雅國民小學

## 基金來源－雜項收入明細表

中華民國108年度

單位：新臺幣元

科 目	單位	本 年 度 預 算 數			說 明
		數量 業務量	利(費)率	金 額	
合計				332,000	
雜項收入				332,000	較上年度預算數282,000元，增加50,000元。 圖說工本費。 影印費、數位學生證補卡費及罰款等收入。
	年	1	2,000	2,000	
	年	1	330,000	330,000	

# 臺北市地方教育發展基金－臺北市士林區蘭雅國民小學

## 基金用途－國民教育計畫明細表

中華民國108年度

單位：新臺幣元

前年度 決算數	上年度 預算數	科 目	本 年 度 預 算 數	說 明
62,319,253	62,173,205	合計	61,545,000	
59,083,324	58,607,781	用人費用	57,490,000	
29,920,781	31,056,000	正式員額薪資	29,897,640	較上年度預算數31,056,000元，減少1,158,360元。
29,920,781	31,056,000	職員薪金	29,897,640	
			28,685,640	教職員35人薪金(詳用人費用彙計表)(含教育部補助導師費216,000元)。
			1,212,000	教職員(特教班)2人薪金(詳用人費用彙計表)(含教育部補助導師費12,000元)。
1,035,620	734,496	聘僱及兼職人員薪資	746,592	較上年度預算數734,496元，增加12,096元。
406,896	406,896	約僱職員薪金	418,992	
			418,992	約僱充實行政人力1人薪金(詳聘用及約僱人員明細表)(教育部補助款)。
628,724	327,600	兼職人員酬金	327,600	
			286,000	教師代課鐘點費，本校編制教師總人數47人，按9分之1計，編列5人，每人220節，總節數5人*220節=1,100節，每節260元。
			41,600	補助調整授課特教教師鐘點費，2人*2節*40週*260元(教育部補助款)。
324,912	594,614	超時工作報酬	407,688	較上年度預算數594,614元，減少186,926元。
324,912	594,614	加班費	407,688	
			379,938	不休假出勤加班費。
			27,750	開放學校場地管理人員加班費(收支對列)。
7,317,027	8,395,080	獎金	8,095,396	較上年度預算數8,395,080元，減少299,684元。
3,211,050	4,472,000	考績獎金	4,516,524	
			4,314,524	依考績法規定核發之獎金。
			202,000	依考績法規定核發之獎金。
4,105,977	3,923,080	年終獎金	3,578,872	
			3,375,000	依規定於年節加發之獎金。
			151,500	依規定於年節加發之獎金。
			52,372	約僱充實行政人力依規定於年節加發之獎金(教育部補助款)。
15,759,486	13,295,109	退休及卹償金	13,671,888	較上年度預算數13,295,109元，增加376,779



# 臺北市地方教育發展基金－臺北市士林區蘭雅國民小學

## 基金用途－國民教育計畫明細表

中華民國108年度

單位：新臺幣元

前年度 決算數	上年度 預算數	科 目	本 年 度 預 算 數	說 明
12,865,737	13,234,896	職員退休及離職金	13,397,688	元。
			2,507,568	提撥退撫基金。
			97,344	提撥退撫基金。
			10,777,560	退休人員月退休金，29人* $30,970$ 元*12月= $10,777,560$ 元。
			15,216	約僱充實行政人力提撥離職儲金(教育部補助款)。
2,893,749	60,213	工員退休及離職金	82,200	
			82,200	依規定提撥勞工退休準備金不足之差額。
		卹償金	192,000	
			192,000	遺族年撫卹金，1人* $192,000$ 元*1年= $192,000$ 元(新增)。
4,725,498	4,532,482	福利費	4,670,796	較上年度預算數4,532,482元，增加138,314元。
2,947,720	2,674,172	分擔員工保險費	2,576,312	
			2,438,844	分擔公保、勞保、健保費。
			99,888	分擔公保、勞保、健保費。
			4,160	補助調整授課鐘點費之外聘教師勞、健保及勞退費用(教育部補助款)。
			33,420	約僱充實行政人力分擔勞保、健保費(教育部補助款)。
116,000	207,000	傷病醫藥費	251,500	
			59,500	教職員健康檢查費，17人* $3,500$ 元。
			192,000	教職員健康檢查費，12人* $16,000$ 元。
280,632	326,340	員工通勤交通費	326,340	
			60,480	教師兼行政人員上下班交通費，4人*12月*2段* $630$ 元。
			45,360	教師兼行政人員上下班交通費，6人*12月*1段* $630$ 元。
			88,200	教師上下班交通費，7人*10月*2段* $630$ 元。
			113,400	教師上下班交通費，18人*10月*1段* $630$ 元。
			6,300	特教班教師上下班交通費，1人*10月*1段* $630$ 元。

# 臺北市地方教育發展基金－臺北市士林區蘭雅國民小學

## 基金用途－國民教育計畫明細表

中華民國108年度

單位：新臺幣元

前年度 決算數	上年度 預算數	科 目	本 年 度 預 算 數	說 明
			12,600	特教班教師上下班交通費，1人*10月*2段*630元。
1,381,146	1,324,970	其他福利費	1,516,644	
			176,000	休假旅遊補助費。
			12,000	退休人員三節慰問金，2人*6000元。
			365,000	喪葬補助(36,500元*5個月*2人)。
			125,420	結婚補助(31,355元*2個月*2人)。
			838,224	子女教育補助費。
1,840,525	1,882,284	服務費用	2,301,000	
955,803	949,160	水電費	1,007,308	較上年度預算數949,160元，增加58,148元。
839,605	780,160	工作場所電費	839,605	
			837,355	班級電費。
			2,250	開放學校場地電費(收支對列)。
116,198	169,000	工作場所水費	167,703	
			167,703	班級水費。
34,206	38,440	旅運費	50,440	較上年度預算數38,440元，增加12,000元。
34,206	38,440	國內旅費	50,440	
			10,540	因公市外出差旅費。
			27,900	校外教學隨隊人員差旅費(畢業班級數3班，帶隊師長人力以畢業班級數加3人編列)，6人*3天*1550元。
			12,000	國小環境教育輔導員短程車資。
		印刷裝訂與廣告費	5,000	新增項目
		印刷及裝訂費	5,000	
			5,000	國小環境教育成果報告(含研究)。
453,357	467,000	修理保養及保固費	629,000	較上年度預算數467,000元，增加162,000元。
273,762	382,500	一般房屋修護費	382,500	
			382,500	學校校舍及其他建築物等修繕(85%)。
179,595	84,500	機械及設備修護費	84,500	
			67,500	各項教學設備及其他辦公用品之保養修護(15%)。
			17,000	電腦設備維護費(電腦專案計畫)。
		雜項設備修護費	162,000	

# 臺北市地方教育發展基金－臺北市士林區蘭雅國民小學

## 基金用途－國民教育計畫明細表

中華民國108年度

單位：新臺幣元

前年度 決算數	上年度 預算數	科 目	本 年 度 預 算 數	說 明
			162,000	自動澆灌系統、水路管線及水龍頭等配置裝設維護(綠屋頂)(由教育局移列)。
146,605	86,384	一般服務費	261,952	較上年度預算數86,384元，增加175,568元。
6,204	12,384	佣金、匯費、經理費及手續費	12,384	
			12,384	委託超商代收學雜費手續費，344人*2學期*18元。
72,401		計時與計件人員酬金	173,568	
			153,600	閩客語教學支援人員鐘點費，12人*1節*40週*320元(由教育局移列)。
			19,968	閩客語教學支援人員鐘點費之外聘人員勞、健保及勞退費用(由教育局移列)。
68,000	74,000	體育活動費	76,000	
			72,000	文康活動費，本校編列教職員35人，約僱人員1人，合計36人，每人編列2,000元。
			4,000	文康活動費，本校編列特教班教職員2人，每人編列2,000元。
250,554	341,300	專業服務費	347,300	較上年度預算數341,300元，增加6,000元。
65,600	110,400	講課鐘點、稿費、出席審查及查詢費	116,400	
			7,200	特教班教材編輯費，1班*12月*600元。
			4,800	特教班業務費外聘講座鐘點費。
			9,600	外聘講座鐘點費(性別平等教育宣導活動)。
			7,200	內聘講座鐘點費(小田園教育體驗實習)。
			48,000	外聘講座鐘點費(教師專業成長費)。
			6,000	外聘講座鐘點費(綠屋頂)(由教育局移列)。
			4,000	內聘講座鐘點費(綠屋頂)(由教育局移列)。
			9,600	外聘講座鐘點費(國小家長教育成長暨志工培訓)。
			13,600	國小環境教育講座鐘點費。
			6,400	國小環境教育講座鐘點費。
11,000	29,400	委託檢驗(定)試驗認證費	29,400	
			22,200	建物安全、消防安全檢查簽證及申報費(班級業務費)。
			7,200	飲水機水質檢驗費，6臺*1,200元。

# 臺北市地方教育發展基金－臺北市士林區蘭雅國民小學

## 基金用途－國民教育計畫明細表

中華民國108年度

單位：新臺幣元

前年度 決算數	上年度 預算數	科 目	本 年 度 預 算 數	說 明
	7,300	試務甄選費	7,300	
			7,300	教師甄選試務費用(教師甄選)(收支對列)。
36,000		電腦軟體服務費		
137,954	194,200	其他專業服務費	194,200	
			5,000	學童牙齒檢查費。
			20,000	學生輔導指導費。
			5,400	1-2年級學童午餐指導費，6班*1人*9月*100元。
			54,000	3-6年級學童午餐指導費，12班*1人*9月*500元。
			40,500	工作人員午餐指導費，9人*9月*500元。
			4,500	特教班學童午餐指導費，1班*1人*9月*500元。
			64,800	游泳池水電清潔維護費(4-6年級)，9班*7,200元。
980,256	996,180	材料及用品費	1,144,000	
502,111	276,100	使用材料費	199,080	較上年度預算數276,100元，減少77,020元。
502,111	276,100	設備零件	199,080	
			4,400	特教班臉譜投擲組1組(由班級設備費移列)(新增)。
			2,100	特教班章魚帽，2組*1050元(由班級設備費移列)(新增)。
			3,800	特教班微電腦微波爐1臺(由班級設備費移列)(新增)。
			2,000	特教班5合1烤鬆餅機1臺(由班級設備費移列)(新增)。
			60,000	教具及教學設備(由班級設備費移列)(新增)。
			3,180	特教班教具及教學設備(由班級設備費移列)(新增)。
			75,600	電腦設備維護及管理費，12班*6,300元(電腦專案計畫)。
			18,000	戶外休閒桌椅組，2組*9,000元(綠屋頂)(由教育局移列)。
			30,000	程式設計教學用材料，30組*1,000元(新增)。

# 臺北市地方教育發展基金－臺北市士林區蘭雅國民小學

## 基金用途－國民教育計畫明細表

中華民國108年度

單位：新臺幣元

前年度 決算數	上年度 預算數	科 目	本 年 度 預 算 數	說 明
478,145	720,080	用品消耗	944,920	較上年度預算數720,080元，增加224,840元。
5,466	12,300	辦公(事務)用品	9,300	2,400 特教班業務費。
			5,000	業務用文具紙張等(小田園教育體驗實習)。
			400	業務用文具紙張等(國小家長教育成長暨志工培訓)。
			1,500	試務用文具紙張(教師甄選)(收支對列)。
33,870	36,000	報章雜誌	36,000	36,000 圖書(由班級設備費移列)。
5,000	15,000	醫療用品(非醫療院所使用)	15,000	15,000 健康中心藥品。
433,809	656,780	其他用品消耗	884,620	20,000 兒童節慶活動費(新增)。
			42,120	消毒水及衛生清潔用品費，18班*2,340元(班級業務費)。
			56,700	班級專用垃圾袋，18班*3,150元(班級業務費)。
			248,760	普通班級教學材料費，18班*13,820元。
			59,500	弱勢學生用教科書，35人*1,700元。
			39,600	敬師活動費，66人*600元(新增)。
			32,300	教學用教科書，19班*1,700元。
			3,780	衛生紙及教室布置費(班級業務費)。
			13,820	特教班教學材料費。
			42,500	電腦耗材(電腦專案計畫)。
			45,860	運動會比賽獎品、獎牌、器材等。
			5,280	辦理運動會逾時誤餐費用，66人次*80元。
			86,000	各項活動競賽交通及誤餐等費用，430人*2學期*100元(國小學生活動費)。
			10,400	參考資料及媒體等(性別平等教育宣導活動)。
			77,800	栽種資材及種苗等(小田園教育體驗實習)。
			2,000	參考資料及媒體等(教師專業成長費)。
			51,000	農事體驗實作菜苗、種子、培養土園藝資材等(綠屋頂)(由教育局移列)。

# 臺北市地方教育發展基金－臺北市士林區蘭雅國民小學

## 基金用途－國民教育計畫明細表

中華民國108年度

單位：新臺幣元

前年度 決算數	上年度 預算數	科 目	本 年 度 預 算 數	說 明
			9,000	屋頂田園區廢棄物整理、運棄(綠屋頂)(由教育局移列)。
			3,200	辦理教師甄選逾時誤餐費用，40人次*80元(收支對列)。
			5,000	國小環境教育場地布置等雜支。
			30,000	國小環境教育輔導會議逾時誤餐費用，375人次*80元。
4,800	4,800	租金、償債、利息及相關手續費	15,000	
		交通及運輸設備租金	10,000	新增項目
		車租	10,000	
			10,000	國小環境教育外埠參觀車資。
4,800	4,800	雜項設備租金	5,000	較上年度預算數4,800元，增加200元。
4,800	4,800	雜項設備租金	5,000	
			4,800	電錶月租費(班級業務費)。
			200	配合預算編列至千元，增列進位數200元。
206,446	405,560	會費、捐助、補助、分攤、照護、救濟與交流活動費	405,000	
7,218	10,000	捐助、補助與獎助	10,000	較上年度預算數10,000元，無增減。
7,218	10,000	獎助學員生給與	10,000	
			10,000	教育關懷獎每校推薦1名學生獎助金。
199,228	395,560	補貼、獎勵、慰問、照護與救濟	395,000	較上年度預算數395,560元，減少560元。
199,228	395,560	其他補貼、獎勵、慰問、照護與救濟	395,000	
			440	配合預算編列至千元，增列進位數440元。
			20,000	本市市民第3胎就讀國小教育補助費，20人*1,000元。
			154,560	補助學校午餐使用有機蔬菜或有機米，460人*42週*1次*8元。
			220,000	清寒學生餐費補助，22人*200日*每餐50元。
203,902	276,600	其他	190,000	
203,902	276,600	其他支出	190,000	較上年度預算數276,600元，減少86,600元。
203,902	276,600	其他	190,000	
			100,800	執行學生路隊安全導護費及導護志工保險

# 臺北市地方教育發展基金－臺北市士林區蘭雅國民小學

## 基金用途－國民教育計畫明細表

中華民國108年度

單位：新臺幣元

前年度 決算數	上年度 預算數	科 目	本 年 度 預 算 數	說 明
			16,800	費。 國小游泳檢測未通過學生暑期游泳訓練班 報名費，3班*5,600元。
			43,000	班級自治費，430人*2學期*50元。
			29,400	課後社團活動費。

# 臺北市地方教育發展基金－臺北市士林區蘭雅國民小學

## 基金用途－學前教育計畫明細表

中華民國108年度

單位：新臺幣元

前年度 決算數	上年度 預算數	科 目	本 年 度 預 算 數	說 明
11,926,216	13,762,200	合計	15,531,000	
11,447,647	13,389,947	用人費用	14,967,000	
8,151,631	8,847,860	正式員額薪資	9,851,460	較上年度預算數8,847,860元，增加1,003,600元。
7,432,171	8,127,860	職員薪金	9,131,460	
			9,109,860	教職員11人及教保員3人薪金(詳用人費用彙計表)(含教育部補助款教保員381,980元)。
			21,600	教保費，2人*12月*900元(帶班教保員)(新增)。
719,460	720,000	工員工資	720,000	
			720,000	廚工2人工資(詳用人費用彙計表)(含教育部補助款220,090元)。
53,947	329,288	超時工作報酬	517,952	較上年度預算數329,288元，增加188,664元。
53,947	329,288	加班費	517,952	
			517,952	不休假出勤加班費。
1,576,914	2,545,388	獎金	2,686,348	較上年度預算數2,545,388元，增加140,960元。
595,365	1,342,155	考績獎金	1,458,155	
			1,458,155	依考績法規定核發之獎金。
981,549	1,203,233	年終獎金	1,228,193	
			1,228,193	依規定於年節加發之獎金。
703,374	695,496	退休及卹償金	796,896	較上年度預算數695,496元，增加101,400元。
570,980	673,896	職員退休及離職金	775,296	
			775,296	提撥退撫基金。
132,394	21,600	工員退休及離職金	21,600	
			21,600	提撥勞工退休準備金。
961,781	971,915	福利費	1,114,344	較上年度預算數971,915元，增加142,429元。
804,785	761,845	分擔員工保險費	851,064	
			851,064	分擔公保、勞保、健保費。
3,260	6,020	傷病醫藥費	6,880	
			1,720	幼兒園廚工健康檢查費，2人*860元。
			5,160	幼兒園教保人員健康檢查費(每2人編1人)，



# 臺北市地方教育發展基金－臺北市士林區蘭雅國民小學

## 基金用途－學前教育計畫明細表

中華民國108年度

單位：新臺幣元

前年度 決算數	上年度 預算數	科 目	本 年 度 預 算 數	說 明
114,306	148,050	員工通勤交通費	176,400	6人*860元。
			138,600	教師上下班交通費，11人*10月*2段*630元。
			15,120	廚工上下班交通費，2人*12月*1段*630元。
			22,680	教師兼行政人員上下班交通費，3人*12月*1段*630元。
39,430	56,000	其他福利費	80,000	
			80,000	休假旅遊補助費。
269,302	210,820	服務費用	249,000	
4,400		印刷裝訂與廣告費		
4,400		印刷及裝訂費		
183,052	125,000	修理保養及保固費	149,248	較上年度預算數125,000元，增加24,248元。
164,635	106,250	一般房屋修護費	126,748	
			126,748	幼兒園校舍及其他建築物等修繕(85%)。
18,417	18,750	機械及設備修護費	22,500	
			22,500	幼兒園各項教學設備及其他辦公用品之保養修護(15%)，6班*3,750元。
23,350	36,320	一般服務費	36,752	較上年度預算數36,320元，增加432元。
1,350	4,320	佣金、匯費、經理費及手續費	4,752	
			4,752	委託超商代收學雜費手續費，132人*2學期*18元。
22,000	32,000	體育活動費	32,000	
			10,000	文康活動費，本校編列契約進用教保員3人、廚工2人，合計5人，每人編列2,000元(上述人員係幼托整合前得編列文康活動費之人員)。
			22,000	文康活動費，本校編列幼教教師11人，每人編列2,000元。
58,500	49,500	專業服務費	63,000	較上年度預算數49,500元，增加13,500元。
9,000		講課鐘點、稿費、出席審查及查詢費		
49,500	49,500	其他專業服務費	63,000	
			54,000	帶班導師學童午餐指導費，6班*2人*9月

# 臺北市地方教育發展基金－臺北市士林區蘭雅國民小學

## 基金用途－學前教育計畫明細表

中華民國108年度

單位：新臺幣元

前年度 決算數	上年度 預算數	科 目	本 年 度 預 算 數	說 明
				*500元。
			9,000	園主任及教保員學童午餐指導費，2人*9月
				*500元。
141,017	53,800	材料及用品費	172,000	
83,400		使用材料費	111,525	新增項目
83,400		設備零件	111,525	
			7,410	晾紙架1座(由班級設備費移列)(新增)。
			22,160	12格中空活動櫃，4座*5,540元(由班級設備費移列)(新增)。
			2,140	三層櫃1座(由班級設備費移列)(新增)。
			6,340	三層綜合櫃，2座*3,170元(由班級設備費移列)(新增)。
			6,420	90度內轉角櫃，2座*3,210元(由班級設備費移列)(新增)。
			6,040	中空五格櫃，2座*3,020元(由班級設備費移列)(新增)。
			3,700	45度外轉角櫃，2座*1,850元(由班級設備費移列)(新增)。
			4,030	雙面四人畫架1座(由班級設備費移列)(新增)。
			7,900	美術綜合櫃，2座*3,950元(由班級設備費移列)(新增)。
			6,720	瓢蟲書櫃1座(由班級設備費移列)(新增)。
			3,700	圓凳沙發，5張*740元(由班級設備費移列)(新增)。
			4,955	教具盒櫃1座(由班級設備費移列)(新增)。
			4,030	幼兒廚房灶台1座(由班級設備費移列)(新增)。
			4,360	幼兒廚房洗滌台1座(由班級設備費移列)(新增)。
			5,290	幼兒化妝台1座(由班級設備費移列)(新增)。
			2,710	幼兒三格櫃1座(由班級設備費移列)(新增)。
			3,610	幼兒基本圖書櫃1座(由班級設備費移列)(新增)。
			3,540	幼兒中空五格櫃1座(由班級設備費移列)(新增)。

# 臺北市地方教育發展基金－臺北市士林區蘭雅國民小學

## 基金用途－學前教育計畫明細表

中華民國108年度

單位：新臺幣元

前年度 決算數	上年度 預算數	科 目	本 年 度 預 算 數	說 明
			3,750	幼兒雙人沙發1張(由班級設備費移列)(新增)。
			2,720	幼兒單人沙發1張(由班級設備費移列)(新增)。
57,617	53,800	用品消耗	60,475	較上年度預算數53,800元，增加6,675元。
3,618	4,050	辦公(事務)用品	4,050	文具用品(班級業務費)。
20,000	17,800	報章雜誌	17,275	圖書(由班級設備費移列)。
33,999	31,950	其他用品消耗	39,150	班級專用垃圾袋，6班*3,150元(班級業務費)。
			14,040	消毒水及衛生清潔用品費，6班*2,340元(班級業務費)。
			6,210	衛生紙及教室布置費(班級業務費)。
	11,633	會費、捐助、補助、分攤、照護、救濟與交流活動費	47,000	
	11,633	補貼、獎勵、慰問、照護與救濟	47,000	較上年度預算數11,633元，增加35,367元。
	11,633	其他補貼、獎勵、慰問、照護與救濟	47,000	
			11,633	低收入戶家庭幼生月費補助。
			615	配合預算編列至千元，增列進位數615元。
			34,752	補助學校午餐使用有機蔬菜或有機米，181人*40週*1次*4.8元(新增)。
68,250	96,000	其他	96,000	
68,250	96,000	其他支出	96,000	較上年度預算數96,000元，無增減。
68,250	96,000	其他	96,000	幼兒導護費。

# 臺北市地方教育發展基金－臺北市士林區蘭雅國民小學

## 基金用途－一般行政管理計畫明細表

中華民國108年度

單位：新臺幣元

前年度 決算數	上年度 預算數	科 目	本 年 度 預 算 數	說 明
11,526,561	13,456,667	合計	13,938,000	
10,739,806	12,446,907	用人費用	12,864,000	
6,913,889	8,088,000	正式員額薪資	8,280,000	較上年度預算數8,088,000元，增加192,000元。
5,048,669	6,336,000	職員薪金	6,480,000	6,480,000 教職員8人薪金(詳用人費用彙計表)。
742,920	720,000	工員工資	720,000	720,000 工員2人工資(詳用人費用彙計表)。
1,122,300	1,032,000	警餉	1,080,000	1,080,000 校警2人薪金(詳用人費用彙計表)。
6,314		聘僱及兼職人員薪資		
6,314		兼職人員酬金		
352,122	442,531	超時工作報酬	431,188	較上年度預算數442,531元，減少11,343元。
352,122	442,531	加班費	431,188	368,000 不休假出勤加班費。 22,188 校園安全校內同仁例假日人力支援。 41,000 趕辦業務逾時加班費(新增)。
1,943,770	2,250,000	獎金	2,390,000	較上年度預算數2,250,000元，增加140,000元。
941,819	1,239,000	考績獎金	1,355,000	1,355,000 依考績法規定核發之獎金。
1,001,951	1,011,000	年終獎金	1,035,000	1,035,000 依規定於年節加發之獎金。
543,312	673,680	退休及卹償金	688,752	較上年度預算數673,680元，增加15,072元。
359,386	616,080	職員退休及離職金	631,152	631,152 提撥退撫基金。
183,926	57,600	工員退休及離職金	57,600	57,600 提撥勞工退休準備金。
980,399	992,696	福利費	1,074,060	較上年度預算數992,696元，增加81,364元。
694,689	736,176	分擔員工保險費	753,540	753,540 分擔公保、勞保、健保費。
109,710	128,520	員工通勤交通費	128,520	52,920 職員、技工、工友上下班交通費，7人*12月*1段*630元。

# 臺北市地方教育發展基金－臺北市士林區蘭雅國民小學

## 基金用途－一般行政管理計畫明細表

中華民國108年度

單位：新臺幣元

前年度 決算數	上年度 預算數	科 目	本 年 度 預 算 數	說 明
			75,600	職員、技工、工友上下班交通費，5人*12月*2段*630元。
176,000	128,000	其他福利費	192,000	
			192,000	休假旅遊補助費。
538,241	693,800	服務費用	743,000	
45,372	47,760	郵電費	46,960	較上年度預算數47,760元，減少800元。
45,372	47,760	電話費	46,960	
			46,960	校園安全保全專線電話費用等。
89,300	144,000	一般服務費	144,000	較上年度預算數144,000元，無增減。
67,300	120,000	外包費	120,000	
			120,000	消化超額職工3人(技工、工友)業務外包費。
22,000	24,000	體育活動費	24,000	
			24,000	文康活動費，本校編列教職員8人，工員2人，校警2人，合計12人，每人編列2,000元。
331,569	430,040	專業服務費	480,040	較上年度預算數430,040元，增加50,000元。
331,569	430,040	其他專業服務費	480,040	
			310,040	校園安全機動巡邏等保全費用。
			170,000	校園安全機械定點保全費用。
72,000	72,000	公共關係費	72,000	較上年度預算數72,000元，無增減。
72,000	72,000	公共關係費	72,000	
			72,000	校長特別費，12月*6,000元。
247,514	314,960	材料及用品費	330,000	
		使用材料費	320	新增項目
		設備零件	320	
			320	配合預算編列至千元，增列進位數320元。
247,514	314,960	用品消耗	329,680	較上年度預算數314,960元，增加14,720元。
232,514	308,960	辦公(事務)用品	318,680	
			318,680	統籌業務費計算如下：普通班18班，附設幼兒園6班，1,290元*15班*12月=232,200元，810元*9班*12月=87,480元，以上合計319,680元，除依實際需求移列會費1,000元外，其餘如列數。
15,000	6,000	服裝	11,000	

# 臺北市地方教育發展基金－臺北市士林區蘭雅國民小學

## 基金用途－一般行政管理計畫明細表

中華民國108年度

單位：新臺幣元

前年度 決算數	上年度 預算數	科 目	本 年 度 預 算 數	說 明
			200	校警襪子，2雙*100元。
			600	校警服裝配備，2人*300元。
			5,000	校警冬服，2人*1套*2,500元(新增)。
			2,200	校警皮鞋，2人*1雙*1,100元。
			3,000	校警夏服，2人*1套*1,500元(成立第27年)。
1,000	1,000	會費、捐助、補助、分攤、照護 、救濟與交流活動費	1,000	
1,000	1,000	會費	1,000	較上年度預算數1,000元，無增減。
1,000	1,000	職業團體會費	1,000	
			1,000	護理師1人公會會費(統籌業務費)。

# 臺北市地方教育發展基金－臺北市士林區蘭雅國民小學

## 基金用途－建築及設備計畫明細表

中華民國108年度

單位：新臺幣元

前年度 決算數	上年度 預算數	科 目	本 年 度 預 算 數	說 明
7,113,612	5,423,290	合計	5,058,000	
7,113,612	5,423,290	購建固定資產、無形資產及非理財 目的之長期投資	5,058,000	
1,503,239	1,387,700	購建固定資產	1,850,000	
1,503,239	1,387,700	一般建築及設備計畫	1,850,000	
		電源改善工程(第四期)	315,000	
		購置交通及運輸設備	315,000	
		校園能源翻新補助計畫	827,000	
		購置雜項設備	827,000	
			574,000	汰舊換新1對1變頻分離式冷氣機(7.3KW以上)，14臺*41,000元。
			168,000	汰舊換新1對1變頻分離式冷氣機(10KW以上)，3臺*56,000元。
			85,000	汰舊換新1對1變頻分離式冷氣機(14.6KW以上)1臺。
		班級設備	264,000	
		購置機械及設備	46,000	
			14,600	汰舊換新單眼數位相機1臺(輔導室)。
			31,400	汰舊換新網路中心不斷電供應系統1臺(教務處)。
		購置雜項設備	218,000	
			13,000	汰舊換新碎紙機1臺(總務處)。
			82,000	汰舊換新1對1變頻分離式冷氣機(7.1KW以上)，2臺*41,000元(總務處)。
			123,000	新購1對1變頻分離式冷氣機(7.1KW以上)，3臺*41,000元(總務處)。
		資訊設備	444,000	
		購置機械及設備	444,000	
			85,000	汰舊換新網路及資訊周邊設備(電腦專案計畫)。
			275,000	汰舊換新個人電腦，11部*25,

臺北市地方教育發展基金－臺北市士林區蘭雅國民小學

基金用途－建築及設備計畫明細表

中華民國108年度

單位：新臺幣元

前年度 決算數	上年度 預算數	科 目	本 年 度 預 算 數	說 明
				000元(電腦專案計畫)。
			84,000	新購平板電腦，7臺*12,000元(電腦專案計畫)。
1,503,239	1,387,700	校園設備		
658,351	1,169,000	購置機械及設備		
250,044	25,500	購置交通及運輸設備		
594,844	193,200	購置雜項設備		
	36,000	購置無形資產	36,000	
	36,000	一般建築及設備計畫	36,000	
	36,000	資訊設備	36,000	
	36,000	購置電腦軟體	36,000	
			36,000	電腦教學軟體費(電腦專案計畫)。
5,610,373	3,999,590	遞延支出	3,172,000	
5,610,373	3,999,590	一般建築及設備計畫	3,172,000	
		電源改善工程(第四期)	3,172,000	
		遞延修繕房屋建築支出	3,172,000	
			2,919,800	一、施工費。
			194,088	二、委託技術服務費(總包價法)。
			58,112	三、工程管理費(按施工費約2%提列)。
5,610,373	3,999,590	校園整修工程		
5,610,373	3,999,590	遞延修繕房屋建築支出		



# 預算參考表

# 臺北市地方教育發展基金－臺北市士林區蘭雅國民小學

## 預計平衡表

中華民國108年12月31日

單位：新臺幣千元

106年(前年) 12月31日 決算數	科 目	108年12月31日 預計數	107年12月31日 預計數	比較增減(-)
3,806,697	資產合計	3,803,397	3,806,687	-3,290
3,806,697	資產	3,803,397	3,806,687	-3,290
8,456	流動資產	5,156	8,446	-3,290
8,326	現金	5,026	8,316	-3,290
8,326	銀行存款	5,026	8,316	-3,290
130	預付款項	130	130	
130	預付費用	130	130	
3,171	投資、長期應收款項、貸墊款及準備金	3,171	3,171	
3,171	準備金	3,171	3,171	
3,002	退休及離職準備金	3,002	3,002	
169	其他準備金	169	169	
3,795,069	其他資產	3,795,070	3,795,070	
3,795,069	什項資產	3,795,070	3,795,070	
97	暫付及待結轉帳項	97	97	
3,794,973	代管資產	3,794,973	3,794,973	
3,806,697	負債及基金餘額合計	3,803,397	3,806,687	-3,290
3,802,148	負債	3,802,148	3,802,148	
3,180	流動負債	3,179	3,179	
3,180	應付款項	3,179	3,179	
2,267	應付代收款	2,267	2,267	
912	應付費用	912	912	
3,798,969	其他負債	3,798,969	3,798,969	
3,798,969	什項負債	3,798,969	3,798,969	
745	存入保證金	745	745	
3,002	應付退休及離職金	3,002	3,002	
3,794,973	應付代管資產	3,794,973	3,794,973	
249	暫收及待結轉帳項	249	249	
4,549	基金餘額	1,249	4,539	-3,290
4,549	基金餘額	1,249	4,539	-3,290
4,549	基金餘額	1,249	4,539	-3,290
4,549	累積餘額	1,249	4,539	-3,290

註：1.信託代理與保證資產(負債)前年度決算數0元，上年度調整後預計數0元，本年度預計數0元。2.或有資產(負債)0元。  
3.本基金自93年度起，本固定項目分開原則，將屬長期固定帳項，包括固定資產5,446,956元、無形資產109,955元及長期債務0元等，另立帳類管理，詳資本資產及長期負債明細表。

臺北市地方教育發展基金一

各項費用

中華民國

前年度 決算數	上年度 預算數	計畫別		合計	國民教育計畫
		用途別科目			
92,885,642	94,815,362	合計		96,072,000	61,545,000
81,270,777	84,444,635	用人費用		85,321,000	57,490,000
44,986,301	47,991,860	正式員額薪資		48,029,100	29,897,640
42,401,621	45,519,860	職員薪金		45,509,100	29,897,640
1,462,380	1,440,000	工員工資		1,440,000	
1,122,300	1,032,000	警餉		1,080,000	
1,041,934	734,496	聘僱及兼職人員薪資		746,592	746,592
406,896	406,896	約僱職員薪金		418,992	418,992
635,038	327,600	兼職人員酬金		327,600	327,600
730,981	1,366,433	超時工作報酬		1,356,828	407,688
730,981	1,366,433	加班費		1,356,828	407,688
10,837,711	13,190,468	獎金		13,171,744	8,095,396
4,748,234	7,053,155	考績獎金		7,329,679	4,516,524
6,089,477	6,137,313	年終獎金		5,842,065	3,578,872
17,006,172	14,664,285	退休及卹償金		15,157,536	13,671,888
13,796,103	14,524,872	職員退休及離職金		14,804,136	13,397,688
3,210,069	139,413	工員退休及離職金		161,400	82,200
		卹償金		192,000	192,000
6,667,678	6,497,093	福利費		6,859,200	4,670,796
4,447,194	4,172,193	分擔員工保險費		4,180,916	2,576,312
119,260	213,020	傷病醫藥費		258,380	251,500
504,648	602,910	員工通勤交通費		631,260	326,340
1,596,576	1,508,970	其他福利費		1,788,644	1,516,644
2,648,068	2,786,904	服務費用		3,293,000	2,301,000
955,803	949,160	水電費		1,007,308	1,007,308
839,605	780,160	工作場所電費		839,605	839,605
116,198	169,000	工作場所水費		167,703	167,703
45,372	47,760	郵電費		46,960	
45,372	47,760	電話費		46,960	
34,206	38,440	旅運費		50,440	50,440
34,206	38,440	國內旅費		50,440	50,440

# 臺北市士林區蘭雅國民小學

## 彙計表

108年度

單位：新臺幣元

學前教育計畫	一般行政管理計畫	建築及設備計畫			
15,531,000	13,938,000	5,058,000			
14,967,000	12,864,000				
9,851,460	8,280,000				
9,131,460	6,480,000				
720,000	720,000				
	1,080,000				
517,952	431,188				
517,952	431,188				
2,686,348	2,390,000				
1,458,155	1,355,000				
1,228,193	1,035,000				
796,896	688,752				
775,296	631,152				
21,600	57,600				
1,114,344	1,074,060				
851,064	753,540				
6,880					
176,400	128,520				
80,000	192,000				
249,000	743,000				
	46,960				
	46,960				

## 臺北市地方教育發展基金一

## 各項費用

中華民國

前年度 決算數	上年度 預算數	計畫別	合計	國民教育計畫
		用途別科目		
4,400		印刷裝訂與廣告費	5,000	5,000
4,400		印刷及裝訂費	5,000	5,000
636,409	592,000	修理保養及保固費	778,248	629,000
438,397	488,750	一般房屋修護費	509,248	382,500
198,012	103,250	機械及設備修護費	107,000	84,500
		雜項設備修護費	162,000	162,000
259,255	266,704	一般服務費	442,704	261,952
7,554	16,704	佣金、匯費、經理費及手續費	17,136	12,384
67,300	120,000	外包費	120,000	
72,401		計時與計件人員酬金	173,568	173,568
112,000	130,000	體育活動費	132,000	76,000
640,623	820,840	專業服務費	890,340	347,300
74,600	110,400	講課鐘點、稿費、出席審查及查詢費	116,400	116,400
11,000	29,400	委託檢驗(定)試驗認證費	29,400	29,400
	7,300	試務甄選費	7,300	7,300
36,000		電腦軟體服務費		
519,023	673,740	其他專業服務費	737,240	194,200
72,000	72,000	公共關係費	72,000	
72,000	72,000	公共關係費	72,000	
1,368,787	1,364,940	材料及用品費	1,646,000	1,144,000
585,511	276,100	使用材料費	310,925	199,080
585,511	276,100	設備零件	310,925	199,080
783,276	1,088,840	用品消耗	1,335,075	944,920
241,598	325,310	辦公(事務)用品	332,030	9,300
53,870	53,800	報章雜誌	53,275	36,000
15,000	6,000	服裝	11,000	
5,000	15,000	醫療用品(非醫療院所使用)	15,000	15,000
467,808	688,730	其他用品消耗	923,770	884,620
4,800	4,800	租金、償債、利息及相關手續費	15,000	15,000
		交通及運輸設備租金	10,000	10,000
		車租	10,000	10,000

# 臺北市士林區蘭雅國民小學

## 彙計表

108年度

單位：新臺幣元

學前教育計畫	一般行政管理計畫	建築及設備計畫			
149,248					
126,748					
22,500					
36,752	144,000				
4,752					
	120,000				
32,000	24,000				
63,000	480,040				
63,000	480,040				
	72,000				
	72,000				
172,000	330,000				
111,525	320				
111,525	320				
60,475	329,680				
4,050	318,680				
17,275					
	11,000				
39,150					

臺北市地方教育發展基金一

各項費用

中華民國

前年度 決算數	上年度 預算數	計畫別	合計	國民教育計畫
		用途別科目		
4,800	4,800	雜項設備租金	5,000	5,000
4,800	4,800	雜項設備租金	5,000	5,000
7,113,612	5,423,290	購建固定資產、無形資產及非理財目的 之長期投資	5,058,000	
1,503,239	1,387,700	購建固定資產	1,850,000	
658,351	1,169,000	購置機械及設備	490,000	
250,044	25,500	購置交通及運輸設備	315,000	
594,844	193,200	購置雜項設備	1,045,000	
	36,000	購置無形資產	36,000	
	36,000	購置電腦軟體	36,000	
5,610,373	3,999,590	遞延支出	3,172,000	
5,610,373	3,999,590	遞延修繕房屋建築支出	3,172,000	
207,446	418,193	會費、捐助、補助、分攤、照護、救濟 與交流活動費	453,000	405,000
1,000	1,000	會費	1,000	
1,000	1,000	職業團體會費	1,000	
7,218	10,000	捐助、補助與獎助	10,000	10,000
7,218	10,000	獎助學員生給與	10,000	10,000
199,228	407,193	補貼、獎勵、慰問、照護與救濟	442,000	395,000
199,228	407,193	其他補貼、獎勵、慰問、照護與救濟	442,000	395,000
272,152	372,600	其他	286,000	190,000
272,152	372,600	其他支出	286,000	190,000
272,152	372,600	其他	286,000	190,000

# 臺北市士林區蘭雅國民小學

## 彙計表

108年度

單位：新臺幣元

學前教育計畫	一般行政管理計畫	建築及設備計畫			
		5,058,000			
		1,850,000			
		490,000			
		315,000			
		1,045,000			
		36,000			
		36,000			
		3,172,000			
		3,172,000			
47,000	1,000				
	1,000				
	1,000				
47,000					
47,000					
96,000					
96,000					
96,000					



臺北市地方教育發展基金－臺北市士林區蘭雅國民小學

員工人數彙計表

中華民國108年度

單位：人

計 畫 及 項 目	上年度最高可 進用員額數	本年度 增減(-)數	本年度最高可 進用員額數	說 明
合計	66		66	
國民教育計畫部分	38		38	
正式職員	37		37	
臨時職員	1		1	
學前教育計畫部分	16		16	
正式職員	14		14	
正式工員	2		2	
一般行政管理計畫部分	12		12	
正式職員	10		10	
正式工員	2		2	

註：1.本校計時與計件人員酬金編列12人閩客語教學支援人員鐘點費等相關費用，計17萬3,568元。

本 頁 空 白

臺北市地方教育發展基金一

用人費用

中華民國

計畫及項目	合計	正式 員額 薪資	聘僱 人員 薪資	超時 工作 報酬	津貼	獎 金		
						年終獎金	考績獎金	其他
合計	85,321,000	48,029,100	418,992	1,356,828		5,842,065	7,329,679	
國民教育計畫	57,490,000	29,897,640	418,992	407,688		3,578,872	4,516,524	
職員薪金	29,897,640	29,897,640						
約僱職員薪金	418,992		418,992					
兼職人員酬金	327,600							
加班費	407,688			407,688				
考績獎金	4,516,524						4,516,524	
年終獎金	3,578,872					3,578,872		
職員退休及離職金	13,397,688							
工員退休及離職金	82,200							
卹償金	192,000							
分擔員工保險費	2,576,312							
傷病醫藥費	251,500							
員工通勤交通費	326,340							
其他福利費	1,516,644							
學前教育計畫	14,967,000	9,851,460		517,952		1,228,193	1,458,155	
職員薪金	9,131,460	9,131,460						
工員工資	720,000	720,000						
加班費	517,952			517,952				
考績獎金	1,458,155						1,458,155	
年終獎金	1,228,193					1,228,193		
職員退休及離職金	775,296							
工員退休及離職金	21,600							

# 臺北市士林區蘭雅國民小學

## 彙計表

108年度

單位：新臺幣元

退休及卹償金		資遣費	福 利 費					提繳費	兼任 人員 用人 費用
退休金	卹償金		分擔 保險費	傷病 醫藥費	提撥 福利金	員工通勤 交通費	其他		
14,965,536	192,000		4,180,916	258,380		631,260	1,788,644	327,600	
13,479,888	192,000		2,576,312	251,500		326,340	1,516,644	327,600	
13,397,688								327,600	
82,200									
	192,000								
			2,576,312						
				251,500					
						326,340			
							1,516,644		
796,896			851,064	6,880		176,400	80,000		
775,296									
21,600									

臺北市地方教育發展基金一

用人費用

中華民國

計畫及項目	合計	正式 員額 薪資	聘僱 人員 薪資	超時 工作 報酬	津貼	獎 金		
						年終獎金	考績獎金	其他
分擔員工 保險費	851,064							
傷病醫藥 費	6,880							
員工通勤 交通費	176,400							
其他福利 費	80,000							
一般行政管 理計畫	12,864,000	8,280,000		431,188		1,035,000	1,355,000	
職員薪金	6,480,000	6,480,000						
工員工資	720,000	720,000						
警餉	1,080,000	1,080,000						
加班費	431,188			431,188				
考績獎金	1,355,000						1,355,000	
年終獎金	1,035,000					1,035,000		
職員退休 及離職金	631,152							
工員退休 及離職金	57,600							
分擔員工 保險費	753,540							
員工通勤 交通費	128,520							
其他福利 費	192,000							

註：1.本表不包含臨時工員薪津。

2.本校計時與計件人員酬金編列12人閩客語教學支援人員鐘點費等相關費用，計17萬3,568元。

# 臺北市士林區蘭雅國民小學

## 彙計表

108年度

單位：新臺幣元

退休及卹償金		資遣費	福 利 費					提繳費	兼任人員用人費用
退休金	卹償金		分擔保險費	傷病醫藥費	提撥福利金	員工通勤交通費	其他		
			851,064						
				6,880					
688,752			753,540			176,400		80,000	
								192,000	
631,152						128,520			
57,600									
			753,540						
						128,520			
								192,000	

臺北市地方教育發展基金一

聘用及約僱

中華民國

區分及職稱	人數	擔任工作	聘用或約僱 起訖期間	薪點	年需經費
合計	1				520,000
約僱人員小計	1				520,000
約僱人員(280)	1	辦理學校行政事務。	108/1/1-108/12/31	280	520,000

# 臺北市士林區蘭雅國民小學

## 人員明細表

108年度

單位：新臺幣元

月					支	經費來源 及其科目
小計	折合 金額	勞保 保險費	健康 保險費	離職 儲金		
34,916	34,916				國民教育計畫	



# 臺北市地方教育發展基金－臺北市士林區蘭雅國民小學

## 單位（或計畫）成本分析表

中華民國108年度

單位：新臺幣千元

計 畫 別	單 位	單位成本(元)或 平均利(費)率	數 量	預 算 數	說 明
合計				96,072	
國民教育計畫				61,545	
學前教育計畫				15,531	
一般行政管理計畫				13,938	
建築及設備計畫				5,058	

# 臺北市地方教育發展基金－臺北市士林區蘭雅國民小學

## 5年來主要業務計畫分析表

中華民國108年度

單位：新臺幣千元

年度及項目	單位	數量	單位成本(元)或 平均利(費)率	金額	說明
(本)年度預算數					
國民教育計畫				61,545	
學前教育計畫				15,531	
(上)年度預算數					
國民教育計畫				62,173	
學前教育計畫				13,762	
(前)年度決算數					
國民教育計畫				62,319	
學前教育計畫				11,926	
(105)年度決算數					
國民教育計畫				66,673	
學前教育計畫				12,284	
(104)年度決算數					
國民教育計畫				66,309	
學前教育計畫				12,268	

臺北市地方教育發展基金－臺北市士林區蘭雅國民小學

資本資產及長期負債明細表

中華民國108年度

單位：新臺幣千元

項 目	取得成本/ 舉債數	以前年度累 計折舊(耗)/ 長期投資評 價/未攤銷溢 (折)價	本 年 度 變 動				主要增減 原因說明	本年度累計折 舊(耗)/長期投 資評價變動數 /攤銷數	期末餘額
			增加		減少				
			金額	類型	金額	類型			
資產	21,237	15,369	1,886				2,197	5,557	
機械及設備	13,734	9,870	490	增置			1,463	2,892	
交通及運輸 設備	1,042	675	315	增置			141	541	
雜項設備	6,341	4,805	1,045	增置			566	2,014	
電腦軟體	119	19	36	增置			27	110	